



eFOLDi®



# eFOLDi Benutzerhandbuch

Modell: Power Chair HBLD3-D



SunTech UK Ltd

**Gekauft bei:**

---

---

---

**Kaufdatum:**

---

**Seriennummer:**

---

**Bitte beachten Sie das Bild mit der Position der Seriennummer.**



# Inhalt

<b>1</b>	<b>Herzlich willkommen</b>	<b>2</b>
<b>2</b>	<b>Allgemeine Geschäftsbedingungen und Haftungsausschlüsse</b>	<b>3</b>
<b>3</b>	<b>Produktübersicht</b>	<b>6</b>
<b>4</b>	<b>Komponenten</b>	<b>7</b>
<b>5</b>	<b>Sicherheitsrichtlinien</b>	<b>9</b>
<b>6</b>	<b>Faltanleitung</b>	<b>13</b>
<b>7</b>	<b>Ihren Elektrorollstuhl fahren</b>	<b>17</b>
<b>8</b>	<b>Informationen zum Laden des Akkus</b>	<b>22</b>
<b>9</b>	<b>Überprüfungen und Wartung</b>	<b>26</b>
<b>10</b>	<b>Sanierung zur Wiederverwendung</b>	<b>27</b>
<b>11</b>	<b>Technische Spezifikationen</b>	<b>28</b>
<b>12</b>	<b>Anhang</b>	<b>29</b>

## Herzlich willkommen

Vielen Dank, dass Sie sich als Ihre Mobilitätslösung für ein eFOLDi Produkt entschieden haben.

Ich bin Sumi Wang, der Gründer von SunTech UK und möchte Sie in der Familie der FOLDi-Benutzer willkommen heißen.

SunTech UK stellt eine Reihe von Unterstützungstechnologien her, die Ihnen helfen, das Leben optimal zu genießen. Unser Ziel ist es, unseren Kunden mit einer Reihe benutzerfreundlicher, bequemer und marktführender Mobilitätslösungen Freiheit, Freundschaft und Spaß zu bieten.

Ihr eFOLDi wurde nach den höchsten Standards hergestellt und vor Auslieferung von unseren hauseigenen Technikern auf Qualität geprüft, um Ihnen ein Produkt zur Verfügung zu stellen, das Ihnen mit einem zuverlässigen Service viele Jahre Freiheit und Spaß bieten wird.

Bitte nehmen Sie sich etwas Zeit, um die Bedienungsanleitung und die mitgelieferten Unterlagen zu lesen, bevor Sie Ihren eFOLDi zum ersten Mal benutzen. Dies wird Ihnen helfen, das Produkt zu verstehen und dazu beitragen, mit Ihrem/Ihren neuen eFOLDi Produkt/en maximale Freude und Sicherheit genießen. Mit ein wenig Praxis werden Sie mit Ihrem eFOLDi schnell vertraut werden.

SunTech UK ist stolz auf seine qualitativ hochwertigen Produkte und seinen Kundendienst, deshalb denken Sie bitte daran, Ihr(e) Produkt(e) unter <https://efoldi.com/register-warranty> zu registrieren.

Dies wird dazu beitragen, Ihnen bei eventuellen Schwierigkeiten in der Zukunft zu helfen. Ich bin überzeugt davon, dass Ihnen Ihr eFOLDi ein zuverlässiger Freund und Begleiter sein wird und ich danke Ihnen für Ihr Vertrauen in unsere Produkte.

Ihr,



Sumi Wang

---

## Allgemeine Geschäftsbedingungen und Haftungsausschlüsse

Die Begriffe "uns", "wir", "unser", "SunTech UK" und "SunTech UK Ltd" stehen für SunTech UK Limited, eine im Vereinigten Königreich eingetragene Gesellschaft mit beschränkter Haftung, die beim Companies House unter der Nummer 06906908 registriert ist. Der Begriff "Website" bezeichnet die Website, die online zu finden ist unter: [www.efoldi.com](http://www.efoldi.com). Die Begriffe "Sie", "Ihr", "Benutzer" und "Fahrer" bezeichnen die Person, die den eFOLDi benutzen und zwar ungeachtet aller Personen, die den eFOLDi im Namen des Benutzers handhaben, sofern es sich nicht um den Benutzer selbst handelt, und schließt die generelle Handhabung, Wartung, Reparatur und so weiter mit ein.

### Käufervereinbarung

Durch Annahme der Lieferung dieses eFOLDi verpflichten Sie sich, diesen eFOLDi und/oder die mitgelieferten Teile nicht zu verändern, umzubauen oder zu modifizieren und/oder Schutzvorrichtungen, Abschirmungen oder andere Sicherheitsmerkmale dieses Produktes unbrauchbar oder unsicher zu machen; und Sie verpflichten sich weiterhin, dass Sie sich nicht weigern, es nicht versäumen oder vernachlässigen werden, von Zeit zu Zeit Nachrüstsätze zu installieren, die von SunTech UK Ltd. zur Verfügung gestellt werden, um den sicheren Gebrauch dieses Produktes zu verbessern und/oder zu erhalten. Sie stimmen außerdem zu, die hierin enthaltenen und gegebenenfalls von Zeit zu Zeit überarbeiteten und auf unserer Website aktualisierten Geschäftsbedingungen zu akzeptieren und einzuhalten, die unmittelbar gelten werden. Durch die Benutzung des eFOLDi und/oder des Zubehörs und/oder der Komponenten, die mit dem oder für den eFOLDi geliefert werden, erkennt der Benutzer an, dass er die Verwendung(en) und Einschränkungen des Produktes oder der Produkte ohne Ausnahmen gelesen und verstanden hat. Dies soll nicht als Verzicht auf stillschweigende Garantien gelten, die sich der Kunde gemäß den gesetzlichen Bestimmungen vorbehalten kann.

Garantien sind ungültig und SunTech UK Ltd. übernimmt keine

Verantwortung, in welcher Form auch immer, in Fällen von unsachgemäßem Gebrauch und/oder Missbrauch der Produkte, sei es ganz oder teilweise, durch den Benutzer und/oder unbefugte Personen, die Folgendes mit einschließen können (aber nicht darauf beschränkt sind): Nichteinhaltung irgendwelcher gesetzlicher Vorschriften und Richtlinien durch den/die Benutzer, unabhängig davon, wo und/oder wie das Produkt verwendet wird oder verwendet werden soll, ausbleibende und/oder unsachgemäße Wartung, Instandhaltung durch eine nicht dafür zugelassene Person (ausgenommen die in diesem Handbuch beschriebene Routinewartung durch den Benutzer), nicht genehmigte Reparaturen, nicht genehmigte Demontage des Fahrzeugs und/oder von Bauteilen, einschließlich (aber nicht beschränkt darauf) des/der Akkupacks und der Steuergeräte, nicht genehmigte Modifikationen oder Veränderungen, Nichteinhaltung der korrekten und vollständigen Verfahren zum Auseinander- und Zusammenfallen, Schäden oder Verletzungen jeglicher Art, Nichteinhaltung aller angemessenen und geeigneten Sicherheitsvorkehrungen zu jeder Zeit, unsachgemäße Verwendung des Fahrzeugs und/oder der Teile und/oder des Zubehörs, Benutzung des Fahrzeugs durch mehr als eine Person zu jeder Zeit, Verwendung in Wettkampfsportarten, Rennen, Stunts, Sprüngen oder anderen ähnlichen Aktivitäten.

Unsere Haftung und die Haftung unserer Lieferanten Ihnen und/oder Dritten gegenüber ist in jedem Fall auf die Kosten beschränkt, die dem Nutzer für die berechtigten erworbenen Produkte entstehen. Qualifizierte Produkte, die für eine Rückgabe in Frage kommen, sind in den Rückgabebedingungen aufgeführt, enthalten auf der Website: [www.efoldi.com/return-policy](http://www.efoldi.com/return-policy).

Die Informationen in diesem Benutzerhandbuch können sich ohne vorherige Ankündigung ändern. Aktuelle Informationen und Updates finden Sie auf unserer Website unter: [www.efoldi.com](http://www.efoldi.com).



## Verwendungszweck:

- Das Produkt ist nicht für sehbehinderte Personen bestimmt;\*
- Bei dem Produkt handelt es sich um Hilfsmittel zur Förderung der Mobilität und Verbesserung der Lebensqualität für Menschen mit Gehbehinderung;
- Die Fahrer müssen geistig und körperlich zum Fahren geeignet sein der Elektrorollstuhl; \*
- Die Hand zur Steuerung des Joysticks muss funktionsfähig sein;\*
- Das Gerät kann nicht von Kindern unter 14 Jahren ohne verwendet werden Zustimmung der Eltern oder des Berufsangehörigen;
- Bei häufigem Gebrauch des Elektrorollstuhls verringert sich die Driving Range. häufig am Hang oder auf unebenem Untergrund;
- Dieser Elektrorollstuhl ist für den Land- oder Lufttransport geeignet.(Bitte erkundigen Sie sich vor dem Flug bei Ihrer Fluggesellschaft nach einer Genehmigung);
- Maximale sichere Neigung: 6° (Nicht für den Einsatz im Freien bestimmt und nicht Hindernisse überwinden können, die höher als 4 cm sind);

\*Es sei denn, sie werden von einer Person begleitet, die ausreichend in der Lage und kompetent ist, diese Aufgabe zu erfüllen.

## Produktkonformität:

Sicherheit:	EN12184
EMC	ISO7176-21
Risikomanagement:	ISO14971
Die Europäischen Medizinprodukte	Richtlinie 2017/745/EU
Produktklasse:	Klasse A

## Versand und Lieferung:

Vergewissern Sie sich anhand Ihrer Bestellung oder Rechnung, dass Ihre Lieferung vollständig ist, da einige Komponenten einzeln verpackt sein können. Sollten Sie keine vollständige Lieferung erhalten haben, setzen Sie sich bitte umgehend mit uns in Verbindung. Die Antikipppräder müssen bei allen neuen Geräten vor der ersten Fahrt eingesetzt werden. Sollte während des Transports ein Schaden an der Verpackung oder am Inhalt entstanden sein, wenden Sie sich bitte an das zuständige Transportunternehmen.

## Produktübersicht

Vielen Dank, dass Sie sich für den Kauf unseres eFOLDi-Elektrollstuhls entschieden haben. Dieser ultraleichte Elektrollstuhl wurde sorgfältig erforscht und entwickelt, damit er leicht, energieeffizient und einfach zu bedienen ist. Bitte lesen Sie dieses Handbuch vor dem Gebrauch sorgfältig durch, damit Sie mit den verschiedenen Funktionen vertraut sind und die erforderliche Instandhaltung verstehen. Dies gewährleistet, dass der Elektrollstuhl in gutem Zustand bleibt und auf sichere Weise benutzt werden kann.



(a) Modus Elektrollstuhl



(b) Aufbewahrungsmodus

Modell: Elektrischer Rollstuhl HBLD3-D



## Komponenten



1	Joystick-Steuerung	2	Armlehne*
3	Schiebebügel	4	Sicherheitsgurt
5	Handbremsen (beide Seiten)	6	Batterien
7	Hinterreifen 12 Zoll	8	Steuerung durch Begleitperson
9	Fußstütze**	10	Stange für den Faltmechanismus
11	Stange für den Faltmechanismus***	12	Sitzbezüge
13	Vorderreifen	14	Vorderreifen

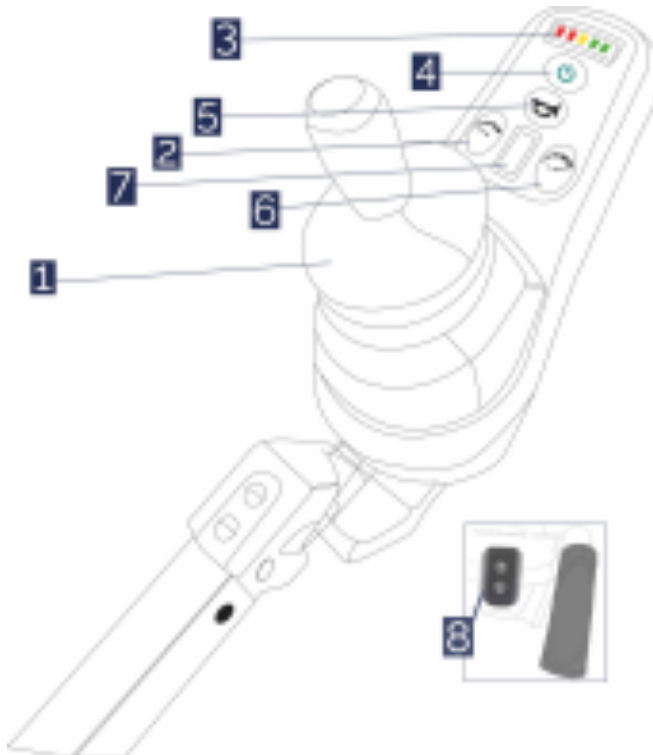
### Modell HBLD3-D Komponenten

\* Für den seitlichen Transfer wegklappbar.

\*\* Die Höhe ist am höchsten Punkt fixiert und kann bei Bedarf um 2 cm nach unten verschoben werden.

\*\*\* Separat verpackt für alle Neugeräte. Setzen Sie die Antikipppräder vor der ersten Fahrt ein.

## Steuerkomponenten



1	Joystick-Steuerung *
2	Geschwindigkeitseinstellung (langsamer)
3	Akku-Leistungsanzeige
4	Netzschalter
5	Hupe
6	Geschwindigkeitseinstellung (schneller)
7	Geschwindigkeitsanzeige
8	Steuerung durch Begleitperson

### Elektrorollstuhl HBLD3-D Steuerungen

\*Der Joystick kann auf der linken oder rechten Seite des Elektrorollstuhls installiert werden und kann auch nach der Installation geändert werden.

## Sicherheitsrichtlinien



### Achtung:

- Es liegt in der Verantwortung des Benutzers das Handbuch und die mitgelieferten Unterlagen vor Benutzung des eFOLDi zu lesen und alle darin enthaltenen Empfehlungen zu befolgen, alle lokalen Gesetze des jeweiligen Landes und der Region einzuhalten und den eFOLDi mit der nötigen Sorgfalt und Rücksicht auf andere Verkehrsteilnehmer und Fußgänger zu benutzen.
- Der eFOLDi ist einfach zu bedienen, aber sein Faltmechanismus kann bei unsachgemäßem Gebrauch und unvorsichtiger Handhabung erhebliche Verletzungen verursachen. Um jegliches Verletzungsrisiko zu vermeiden, achten Sie darauf, dass Hände, Finger, Schmuck, Kleidung und andere Gegenstände nicht mit dem Faltmechanismus oder den beweglichen Teilen des eFOLDi in Berührung kommen und lesen Sie das Handbuch sorgfältig durch, bevor Sie damit beginnen, Ihren eFOLDi zu benutzen.
- Es wird empfohlen, dass sich der Benutzer mit dem Zusammen- und Auseinanderfalten vertraut macht, bevor er sich nach draußen begibt. Der Benutzer sollte sich auch in einem sicheren Bereich abseits von Hindernissen und anderen Fußgängern oder Verkehrsteilnehmern mit den Bedienelementen und der Handhabung des Elektrorollstuhls vertraut machen.
- Laden Sie den Akku/die Akkus vor dem ersten Gebrauch vollständig auf und beachten Sie die Richtlinien in diesem Handbuch, um die Lebensdauer Ihres Akkus zu verlängern.

Fahren Sie NICHT über raue, gepflasterte, schlammige oder lose Schotterflächen. Ihr eFOLDi ist nur für glatte und feste Gehwege und Fußgängerzonen konzipiert.

Der Bremsweg kann an Hängen deutlich länger sein als auf ebenem Gelände. Die Oberflächentemperaturen des Elektrorollstuhls können sich erhöhen, wenn er externen Wärmequellen (z. B. Sonnenlicht) ausgesetzt ist.



Kann nur auf Straßen mit Geschwindigkeitsbegrenzungen von weniger als 30 Meilen pro Stunde verwendet werden, außer zum Überqueren eines ausgewiesenen Fußgängerüberwegs.

Verlangsamen Sie vor dem Abbiegen die Geschwindigkeit. Fahren Sie keine scharfen Kurven bei hoher Geschwindigkeit. Parken Sie den eFOLDi Elektrorollstuhl nicht auf einer Rampe. Wenden Sie niemals an einem Hang.

Fahren Sie nicht über raue, gepflasterte, schlammige oder lose Schotterflächen. Ihr eFOLDi Elektrorollstuhl ist nur für glatte und feste Gehwege und Fußgängerbereiche konzipiert. Jedes Fahrzeug kann sowohl für den Fahrer als auch für andere Verkehrsteilnehmer und Fußgänger gefährlich sein. Fahren Sie stets verantwortungsbewusst, respektvoll und mit der gebotenen Vorsicht anderen gegenüber.

Ihr eFOLDi Elektrorollstuhl ist KEIN Spielzeug und ist nicht für Personen unter 14 Jahren geeignet. Erlauben Sie Kindern nicht, mit oder auf dem Elektrorollstuhl zu spielen. Der interne Faltmechanismus kann bei kleinen Händen zu Verletzungen führen.

Benutzen Sie Ihren eFOLDi Elektrorollstuhl erst dann, wenn Sie dieses Handbuch gelesen und verstanden haben.

Benutzen Sie Ihren eFOLDi Elektrorollstuhl nicht, bevor die Montage und Überprüfung abgeschlossen ist. Es wird empfohlen, dass Personen mit geistigen Beeinträchtigungen, langsamer Reaktionsfähigkeit und Schwierigkeiten im Umgang mit elektrischen Geräten den eFOLDi nicht alleine benutzen.

Steigen Sie nicht in den eFOLDi ein oder aus, wenn der Strom eingeschaltet ist, wenn sich der Rollstuhl im Freilauf befindet, wenn die Handbremsen gelöst sind oder wenn keine Begleitperson anwesend ist, die Ihnen hilft.

Fahren Sie mit Ihrem eFOLDi Elektrorollstuhl nicht, indem Sie gegen die nationalen und örtlichen Verkehrsvorschriften verstoßen.

Überstürzen Sie NICHTS, wenn Sie den eFOLDi Elektrorollstuhl zusammen- oder auseinanderfalten.

Benutzen Sie den eFOLDi Elektrorollstuhl nicht auf sandigem oder weichem Untergrund. Vermeiden Sie es, an Hängen von mehr als 6 Grad oder über Hindernisse von mehr als 4 cm Höhe zu fahren.

Demontieren oder verändern Sie KEINE Teile des eFOLDi Elektro-

rollstuhls und ersetzen Sie keine Teile, die nicht vom Hersteller stammen, ohne die Erlaubnis des Herstellers eingeholt zu haben.

Benutzen Sie den Elektrorollstuhl niemals, wenn die Kippschutzräder nicht sicher befestigt sind.

Stecken Sie **UNTER KEINEN UMSTÄNDEN** Ihre Hände in den Hauptrahmen des Elektrorollstuhls. Denn Ihre Hände und Finger können in den Hebeln und Drehpunkten eingeklemmt werden, was zu schweren Verletzungen führen kann.



### **Achten Sie beim Entfalten/Falten Ihres Elektrorollstuhls auf Folgendes:**

- Der eFOLDi muss auf einer ebenen Fläche oder auf dem Boden stehen.
- Der Hauptschalter ist ausgeschaltet.
- Alle Verriegelungsstifte sind ordnungsgemäß gesichert, wie in der Anleitung angegeben und in den Abbildungen dargestellt.
- Die Handbremse ist angezogen.



### **Sicherheitsprüfung vor Gebrauch:**

Es wird dringend empfohlen, vor jedem Gebrauch eine Sicherheitsüberprüfung durchzuführen, um zu gewährleisten, dass Ihr eFOLDi reibungslos und sicher funktioniert.

- Prüfen Sie den korrekten Reifendruck. Halten Sie den vom Hersteller empfohlenen Reifendruck ein, der auf den luftgefüllten Reifen angegeben ist, aber überschreiten Sie ihn nicht;
- Überprüfen Sie alle elektrischen Anschlüsse. Stellen Sie sicher, dass sie fest sitzen und nicht korrodiert sind;
- Prüfen und testen Sie das Bremssystem;
- Prüfen Sie regelmäßig auf lose Verbindungselemente, Befestigungen und andere Bauteile.
- Prüfen Sie, ob die Kippschutzräder sicher angebracht sind.



## EMC-warnhinweis

Störungen durch Funkwellenquellen wie z. B. Radiostationen, Fernsehsender, Funksprechgeräte oder Mobiltelefone können dazu führen, dass sich bei dem Mobilitätsprodukt die Bremsen lösen, es sich von selbst fortbewegt oder in unbeabsichtigte Richtungen fährt. Auch das Steuerungssystem des Elektrorollstuhls kann dadurch dauerhaft beschädigt werden.

Die Intensität der störenden EM-Energie kann in Volt pro Meter (V/m) gemessen werden. Jedes Mobilitätsprodukt kann Störausstrahlung (EMV) bis zu einer bestimmten Stärke widerstehen. Dies wird als "EMV-Immunitätsniveau" bezeichnet. Je höher das EMV-Immunitätsniveau ist, desto größer ist der Schutz vor EMV. Derzeit hat der eFOLDi Elektrorollstuhl eine elektromagnetische Störfestigkeit von mindestens 20 V/m, was einen wirksamen Schutz vor den üblichen EMV-Quellen bietet.

Die Quellen der Störausstrahlung (EMV) lassen sich grob in drei Typen unterteilen: 1) Tragbare Funkgeräte. (normalerweise mit am Gerät montierter Antenne) 2) Mobile Sende- und Empfangsgeräte mittlerer Reichweite, wie sie in Polizei-, Feuerwehr-, Krankenwagen und Taxis verwendet werden (normalerweise mit am Fahrzeug montierter Antenne) 3) Langstreckensender und -empfänger, wie z. B. kommerzielle Rundfunksender (Radio- und TV-Sendetürme) und Amateurfunkgeräte (HAM).

Andere Arten von tragbaren Geräten wie schnurlose Telefone, Laptops, AM/FM-Radios, Fernsehgeräte und kleine Geräte wie elektrische Rasierapparate und Haartrockner verursachen in der Regel keine EMV-Probleme.

## Faltanleitung

### Zu einem Elektrorollstuhlmodus



Bitte studieren Sie die Anleitung und die Bildbeschreibung, um sich mit den Faltvorgängen vertraut zu machen, und bewegen Sie immer nur ein bewegliches Teil gleichzeitig.



**A** Sobald Sie den Rollstuhl aus der Verpackung genommen haben, stellen Sie ihn auf eine stabile Unterlage. Legen Sie eine Hand auf die Oberseite der Rückenlehne und die andere Hand auf die Stange des Faltmechanismus unterhalb des Sitzes im vorderen Teil des zusammengeklappten Elektrorollstuhls.

**B** Drücken Sie schließlich Ihre beiden Hände auseinander, bis der Sitz in einem Winkel von 90 ° geöffnet ist und Sie ein deutliches "Klick"-Geräusch hören.

**C** Klappen Sie die Fußstütze aus einer vertikalen Position in eine 90° Grad horizontalen Position.



D



E

**D** Schieben Sie den Joystick-Arm in den Rahmen und bringen Sie ihn in eine bequeme horizontale Position, in der Sie ihn leicht erreichen können. Der Joystick kann auf der linken oder rechten Seite des Elektrorollstuhls installiert werden und kann auch nach der Installation geändert werden.

**E** Wenn Sie mit der horizontalen Position des Joystick-Arms zufrieden sind, arretieren Sie ihn, indem Sie die Klemme festziehen. Befestigen Sie abschließend die Kippschutzräder sicher an der Rückseite des Rollstuhls, bevor Sie losfahren.



**Tipps:**

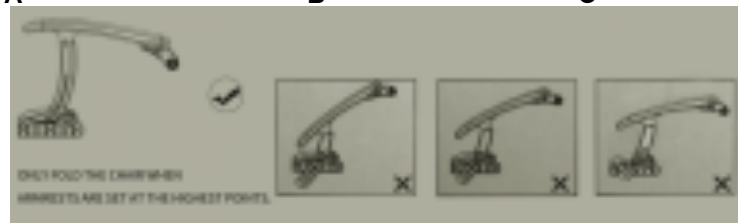
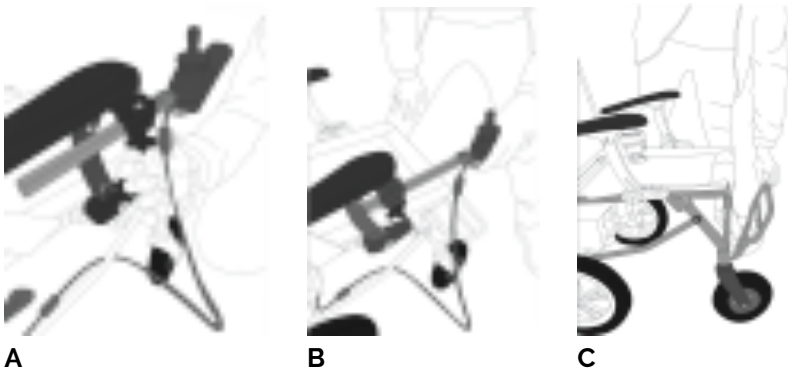
1. Armlehnen und Fußstütze können für den seitlichen Transfer weggeklappt werden.
2. Der Joystick kann auf der linken oder rechten Seite des Elektrorollstuhls installiert und auch nach der Installation geändert werden.
3. Höhenverstellbare Fußstütze.



## Aufbewahrungsmodus



Bitte studieren Sie die Anleitung und die Bildbeschreibung, um sich mit den Faltvorgängen vertraut zu machen, und bewegen Sie immer nur ein bewegliches Teil gleichzeitig.



D: Klappbare Armlehnenposition (altes Modell)

**A** Lösen Sie die Befestigungsklemme, um den Joystick-Arm zu entriegeln.

**B** Nehmen Sie den Joystick-Arm heraus und legen Sie ihn auf den Sitz des Elektrorollstuhls.

**C** Klappen Sie die Fußstütze senkrecht in die 90° Grad Position.

**D** Platzieren Sie die Armlehnen auf der am meisten sitzenden Oberseite für das alte Modell (vor dem Jahr 2022).



D



E

**E** Legen Sie dann eine Hand oben auf die Stange der Rückenlehne und die andere auf die Stange des Faltmechanismus unterhalb des Sitzes.

**F** Drücken Sie auf die Stange des Faltmechanismus und führen Sie Ihre Hände zusammen, um den eFOLDi Elektrorollstuhl zu schließen und zu falten. Ihr Elektrorollstuhl ist bereit für die Aufbewahrung oder den Transport.

**Hinweis:** Zum korrekten Falten muss das Vorderrad zurückgedreht werden.



**Aufbewahrungsmodus**

## Ihren Elektrorollstuhl fahren



### **Sicherheitsprüfung vor Gebrauch - siehe Sicherheitshinweise**

Der eFOLDi Elektrorollstuhl eignet sich für den Gebrauch in Innenräumen oder zum Fahren auf dem Bürgersteig und ist für das Fahren auf glatten, ebenen Oberflächen konzipiert. Wenn Sie Ihren eFOLDi fahren, wählen Sie eine Strecke mit guten Straßenverhältnissen. Unebene Straßenbeläge oder Wege, Schlaglöcher und andere Hindernisse verringern die Lebensdauer des Elektrorollstuhls und beeinträchtigen Ihre Sicherheit.

Jede Abweichung von ebenen/horizontalen Flächen sollte eine Neigung von 1:10 (6 Grad) nicht überschreiten. Beim Bergauffahren gibt es viele Faktoren, die berücksichtigt werden müssen. Dazu gehören der Reifendruck und -zustand, die Oberflächenbeschaffenheit (bei Nässe, Eis oder Glätte, einschließlich bei Laub und/oder anderen Verunreinigungen auf der Straße, raten wir davon ab, die Strecke zu befahren), der Ladezustand der Batterien und das Gewicht des Benutzers, die allesamt die Leistung beeinträchtigen.

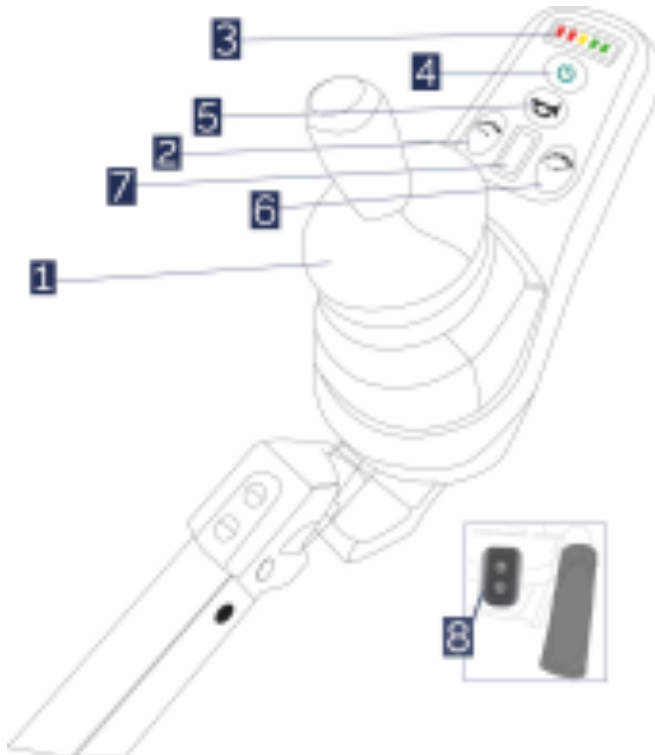
### **Vorsicht:**

Bitte überprüfen Sie vor der Verwendung Ihres eFOLDi-Elektrollstuhls, ob Anti-Kipp-Räder eingesetzt sind richtig.

Sie können die Armlehnen von beiden Seiten des Stuhls einklappen, um in den Stuhl ein- und auszusteigen bei Bedarf leichter.

Der Bremsweg kann an Hängen deutlich länger sein als auf ebenem Gelände. Die Oberflächentemperaturen des Elektrorollstuhls können sich erhöhen, wenn er externen Wärmequellen (z. B. Sonnenlicht) ausgesetzt ist.

## Joystick und Steuergerät



Main Power switch



**Führen Sie vor jedem Gebrauch eine Sicherheitsprüfung durch - siehe Abschnitt Sicherheitshinweise.**

## **Bedienung des Rollrollstuhls**

- **Starten** - Schalten Sie den Hauptschalter ein und drücken Sie die Power-Taste am Joystick, um den Elektrorollstuhl einzuschalten.
- **Anhalten** - Schalten Sie die Stromversorgungstaste am Joystick aus und betätigen Sie die manuellen Bremsen, die sich auf beiden Seiten des Rollstuhls befinden. Wenn Sie auf einer Rampe/Steigung parken, kann die elektromagnetische Bremse nicht immer stark genug sein. Benutzen Sie in Verbindung mit der elektromagnetischen Bremse immer die Handbremse.
- **Einstellen der Geschwindigkeit** - Verwenden Sie die Taste für die Geschwindigkeitseinstellung, um die Geschwindigkeit zu verringern/zu erhöhen.
- **Vorwärts fahren** - Drücken Sie den Joystick-Steuerknüppel nach vorne.
- **Nach links/rechts abbiegen** - Drücken Sie den Joystick-Steuerknüppel nach links/rechts.
- **Rückwärts fahren** - Drücken Sie den Joystick-Steuerknüppel nach hinten.
- **Begleiter-Steuerung verwenden** - Drücken Sie die

Go-Taste, um vorwärts zu fahren; drücken Sie die Back-Taste, um rückwärts zu fahren. **Bei Benutzung der Begleiter-Steuerung reagiert der Rollstuhl nicht mehr auf die Joystick-Steuerung.**

- Der Joystick-Steuerknüppel (1) steuert gleichzeitig die Richtung und die Geschwindigkeit, drücken Sie den Joystick langsam in die Fahrtrichtung, dann beginnt der eFOLDi.
- Elektrorollstuhl sich zu bewegen, drücken Sie den Joystick weiter und Sie werden feststellen, dass die Beschleunigung zunimmt.
- Geschwindigkeitseinstellung - langsamer (2) Um die Steuerung des eFOLDi Elektrorollstuhls zu erleichtern, befindet sie sich direkt über dem Steuergriff auf der linken Seite und verringert die Geschwindigkeit.
- Stromversorgungsanzeige (3) Zeigt die verbleibende Akkuladung an.
- Stromversorgungstaste (4) Schaltet die Stromversorgung durch Drücken der Taste ein und aus (stellen Sie sicher, dass der Hauptschalter eingeschaltet ist).
- Hupe (5) Hupe: Sie befindet sich in der Mitte des Bedienfelds und dient dazu, andere Fußgänger vor Ihrer Anwesenheit zu warnen.
- Geschwindigkeitseinstellung - schneller (6) Sie befindet sich direkt über dem Steuerhebel auf der rechten Seite. Durch Drücken der Taste wird die Geschwindigkeit

des Rollstuhls erhöht, sodass er schneller fährt. Achten Sie immer auf Ihre Geschwindigkeit.

- **Geschwindigkeitsanzeige (7)** Zeigt die derzeit ausgewählte Geschwindigkeit.
- **Begleiter-Steuerung (8)** Ermöglicht einer Hilfsperson, den Rollstuhl zu bedienen, um dessen Handhabung zu erleichtern.
- **Freilaufmodus** Schalten Sie den Hauptschalter am Schaltkasten an der Rückseite des Rollstuhls aus, um in den Freilaufmodus zu gelangen. **Benutzen Sie den Rollstuhl nicht auf einer Rampe/Steigung, wenn der Akku leer ist, ohne die manuellen Bremsen betätigt zu haben, weil der Rollstuhl ohne Strom keine elektrische Bremse hat.**



**Manuelle Bremsen**

## Informationen zum Laden des Akkus



Der Akku des eFOLDi Elektrorollstuhls wurde speziell für den eFOLDi Elektrorollstuhl entwickelt und gebaut. Dieser Akku darf nur für die in diesem Handbuch angegebenen Zwecke verwendet werden. Jegliche missbräuchliche Verwendung oder Demontage dieses Akkus kann ihn physisch und/oder elektrisch, intern und/oder extern beschädigen und fällt nicht unter die Garantie. Der Akku enthält keine vom Benutzer zu wartenden oder auszutauschenden Komponenten. Der Akku des eFOLDi Elektrorollstuhls ist eigentlich ein Akku-Pack, bestehend aus einer Reihe von Lithium/Ionen-Zellen, die in diesem Handbuch der Einfachheit halber nur als "Akku" bezeichnet werden. Dieser Akku unterscheidet sich in seinen Eigenschaften und Ladeanforderungen von dem alten und immer noch weit verbreiteten Blei/Säure- oder Blei/Gel-Typ. Verwenden Sie zum Aufladen niemals ein Ladegerät für Blei-Akkus.

Um eine optimale langfristige Nutzung des Akkus zu gewährleisten, beachten Sie bitte stets die folgenden Sicherheitsregeln.

- Das Anschlussdock muss vorsichtig gehandhabt werden, um Beschädigungen zu vermeiden.
- Laden Sie den Akku NUR mit zugelassenen Ladegeräten.
- Benutzen Sie für den eFOLDi-Akku niemals ein Ladegerät für Bleibatterien.
- Legen Sie den Akku niemals in die Nähe, auf oder gegen eine Wärmequelle.
- Stellen Sie sicher, dass keine Metallteile Batterie- oder Ladegerätepole, Stecker, Stifte oder andere elektrische Leiter oder leitende Teile den Akku berühren (oder "kurzschließen") können.



- Vermeiden Sie übermäßige Stöße und Vibrationen des Akkus.
- Versuchen Sie nicht, die Akkus oder das Gehäuse zu zerlegen, zu zerschneiden oder zu verformen.
- Tauchen Sie den Akku nicht in Flüssigkeiten (einschließlich Wasser) ein.
- Verwenden Sie keine unterschiedlichen Akkutypen.
- Halten Sie den Akku außerhalb der Reichweite von Kindern.
- Verwenden Sie keine modifizierten oder beschädigten Ladegeräte.
- Lassen Sie keinen Akku länger als 24 Stunden am Ladegerät.
- Bewahren Sie den Akku an einem kühlen, trockenen, gut belüfteten Ort auf.
- Entsorgen Sie den Akku nur in Übereinstimmung mit den örtlichen Gesetzen und Vorschriften.
- Akkus sollten nicht über einen längeren Zeitraum ohne Ladung gelagert werden. Um seine Lebensdauer zu verlängern wird empfohlen, den Akku monatlich zu laden.
- Lagern Sie den Akku niemals, wenn er stark entladen ist.

## Akku-Leistungsanzeige

Schalten Sie die Stromversorgung ein, die Stromanzeige in der vorderen Reihe leuchtet auf, bei voller Leistung leuchten 5 Lampen (2 rote, 1 gelbe, 2 grüne). Wenn die beiden roten Leuchten blinken, bedeutet dies, dass der Akku geladen werden muss.



Um den Akku zum Aufladen herauszunehmen, drücken Sie den roten Knopf nach unten, halten den Akku an der Außenseite fest und nehmen ihn aus dem Elektrorollstuhl. Um ihn erneut einzusetzen, schieben Sie den Akku in den Akkuführungsschlitz, drücken ihn, bis Sie ein Klicken hören, dann ist der Akku sicher eingesetzt.



## Vorsicht:

Bitte nehmen Sie den Akku heraus und laden Sie ihn einmal im Monat auf, wenn Sie ihn nicht benutzen (Akkus sollten idealerweise nicht im Rollstuhl aufbewahrt werden).

## Ladegerät und Laden

Verwenden Sie nur das Ladegerät, das ursprünglich mit Ihrem neuen eFOLDi Elektrorollstuhl geliefert wurde, oder ein Ersatzladegerät, das von SunTech UK Ltd. für die Verwendung mit Ihrem Produkt geliefert wurde. Die Verwendung eines nicht zugelassenen Ladegerätes führt zum Erlöschen jeglicher Garantie und kann zu ernsthaften Schäden am Akku und/oder Ihrem eFOLDi Produkt führen. Das Ladegerät sollte nicht bei/oder für andere Geräte verwendet werden, da dadurch verursachte Schäden am Ladegerät und/oder einem anderen Gerät nicht von unserer Garantie gedeckt sind.

Es wird dringend empfohlen, das Ladegerät nur auf hitzebeständige

Oberflächen zu stellen und nicht in die Nähe von Dingen, die zu einem Brand beitragen könnte (z. B. Teppiche, Dielen, Holz, Laminat oder Kunststoffarbeitsplatten usw.) - das Ladegerät erwärmt sich während eines normalen Ladezyklus genauso wie der Akku.

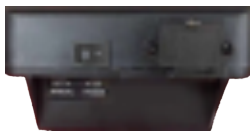
Lassen Sie den Akku nicht länger als 24 Stunden am Ladegerät, da dies die Lebensdauer des Akkus verkürzt und seine Leistung verringert.

Als Vorteil für Auslandsreisende kann Ihr zugelassenes eFOLDi-Ladegerät mit einem geeigneten Reiseadapter für jede Netzspannung von 100 bis 240 Volt verwendet werden.

Siehe das Bild unten. Zum Aufladen stecken Sie das Ladegerät in den Ladeanschluss.



Bei einigen Modellen können Sie den Akku aufladen, ohne ihn aus dem Schacht auf der Rückseite des Steuergeräts zu entfernen, indem Sie das eFOLDi Ladegerät mit einem mitgelieferten Ladeadapter verwenden. **Benutzen Sie zum Aufladen KEIN anderes Kabel als das des 24 V DC eFOLDi Elektrorollstuhl-Ladegeräts.**



## Überprüfungen und Wartung



- Führen Sie die folgenden Inspektionen durch, bevor Sie Ihren eFOLDi täglich benutzen:

Überprüfen Sie bei Luftreifen den korrekten Reifendruck und behalten Sie ihn bei, ohne den auf jedem Luftreifen angegebenen P.S.I./BAR/kPa-Luftdruck zu überschreiten (Hinweis: Vorder- und Hinterreifen können unterschiedliche Druckwerte haben). Achten Sie auch darauf, die richtige Druckskala und die entsprechende Nummer auf Ihrem Druckmessgerät zu verwenden.

- Führen Sie wöchentlich folgende Inspektionen durch:

Überprüfen Sie den Zustand der Befestigungen aller Muttern, Bolzen und Schrauben, um sicherzustellen, dass alle Teile ordnungsgemäß befestigt sind und keine Teile fehlen oder lose sind. Überprüfen Sie alle elektrischen Anschlüsse. Stellen Sie sicher, dass sie festgezogen und nicht korrodiert sind. Elektromagnetische Bremse - wird als Fahrbremse verwendet. Nachdem Sie den Joystick zum Anhalten losgelassen haben, sollte der Bremsweg weniger als 1,5 Meter betragen. Reifendruck - Diese Angaben finden Sie auf Ihren Reifen.

- Reinigung und Desinfektion:

Regelmäßige Reinigung Ihres eFOLDi trägt dazu bei, sein Aussehen zu erhalten und verlängert sowohl die Lebensdauer des Fahrzeugs als auch seinen Wiederverkaufswert. Metall- und Kunststoffteile können mit einem feuchten Tuch und einem milden Reinigungsmittel abgewischt werden. Reinigen Sie Ihr Produkt bei Bedarf mit einem zugelassenen Desinfektionsmittel. Vergewissern Sie sich vor der Anwendung, dass das Desinfektionsmittel für Ihr Produkt sicher ist.

**WARNUNG!** Befolgen Sie alle Sicherheitshinweise für die ordnungsgemäße Verwendung des Desinfektions- und/oder Reinigungsmittels, bevor Sie es auf Ihr Produkt auftragen. Nichtbeachtung kann zu Hautirritationen oder vorzeitiger Verschlechterung der Polsterung

und/oder Oberflächen des Elektrorollstuhls führen.

**WARNUNG!** Niemals Ihren Elektrorollstuhl abspritzen oder in direkten Kontakt mit Wasser bringen. Ihr Elektrorollstuhl hat eine lackierte ABS-Kunststoff-Körperverkleidung, die es ermöglicht, ihn leicht mit einem feuchten Tuch sauber zu wischen.

**WARNUNG!** Verwenden Sie niemals Chemikalien, um einen Vinylsitz zu reinigen, da diese dazu führen können, dass der Sitz rutschig wird oder austrocknet und reißt. Verwenden Sie Seifenwasser und trocknen Sie den Sitz gründlich ab.

- Führen Sie jedes Jahr eine regelmäßige Wartung Ihres eFOLDi durch.

### **Vorsicht:**

Öl und andere Schmiermittel dürfen NICHT auf den folgenden Teilen verwendet werden: Bremsbeläge, Bremskabel, Reifen.

## Sanierung zur Wiederverwendung



- Sanierung zur Wiederverwendung

Das Produkt ist zur Sanierung und Wiederverwendung geeignet.

Durchzuführende Maßnahmen:

Reinigung und Desinfektion. Siehe Kapitel „Kontrolle und Wartung“ auf Seite 26.

Inspektion nach Serviceplan.

Bitte wenden Sie sich an unseren autorisierten Händler, bei dem Sie Ihr Produkt gekauft haben, oder an unseren Kundendienst, wenn Sie direkt bei uns gekauft haben.

## Technische Spezifikationen



<b>Rahmen Material:</b>	Aluminiumlegierung
<b>Abmessungen:</b>	
<b>Verpackungsgröße (L/B/H):</b>	60x36x92 cm (24x14x36 Zoll)
<b>Größe gefaltet (L/B/H):</b>	34x58x92 cm (13x23x36 Zoll)
<b>Größe nicht gefaltet (L/B/H):</b>	96x58x92 cm (38x23x36 Zoll)
<b>Vorderradgröße:</b>	20 cm (8 Zoll)
<b>Hinterradgröße:</b>	30 cm (12 Zoll)
<b>Sitzbreite/-tiefe:</b>	42 cm/43 cm (16.5/17 Zoll)
<b>Sitzhöhe/-winkel:</b>	48 cm (19 Zoll) / 6 Grad
<b>Rückenlehnenhöhe/-winkel:</b>	40 cm (16 Zoll) / 13 Grad
<b>Gewicht:</b>	
<b>Gewicht mit Akku:</b>	17 kg (38 Pfund)
<b>Gewicht ohne Akku:</b>	15 kg (33 Pfund)
<b>Leistung:</b>	
<b>Verwendungsort:</b>	Bürgersteig und Innenräume
<b>Geschwindigkeit:</b>	4 mph (6 km/h)
<b>Maximale Tragfähigkeit:</b>	120 kg (265Pfund/19 Stone)
<b>Maximale Steigung:</b>	1:10 Steigung (6 Grad)
<b>Wenderadius links/rechts:</b>	86cm (34 Zoll)
<b>Maximale Bordsteinhöhe:</b>	4 cm (1.5 Zoll)
<b>Fähigkeit der Komponenten:</b>	
<b>Motor:</b>	2 x 200 W, 24 V DC
<b>Akku:</b>	2 x 5.2 Ah 24 V DC Lithium Ion
<b>Ladegerät Eingang:</b>	110-220 V AC, 50/60 Hz
<b>Ladegerät Ausgang:</b>	29.4 V DC 2A
<b>Maximale Reichweite:</b>	8 Meilen (13 km)
<b>Bremse:</b>	Elektrische Bremse
<b>Netzschalter:</b>	Einschalttaste am Joystick
<b>Anzahl der Räder:</b>	4
<b>Reifentyp:</b>	Fest oder pneumatisch

### Spezifikation des Elektrorollstuhls HBLD3-D

## Anhang



SunTech UK Ltd

25 Ormside Way, Holmethrope Industrial Estate, Redhill, Surrey, RH1 2LW

TEL: +44 (0) 2031435168



MedPath GmbH

Mies-van-der-Rohe-Strasse 8, 80807 Munich, Germany

Auf dem Etikett verwendete Symbole:

	European CE Marking		Manufacturer
	Authorized representative in the European community		Medical device
	Serial number		Unique Device Identification
	Date of manufacture		Refer to instructions manual
	No substitution		UK Conformity Assessed



(eFOLDi Zubehör)



SunTech UK Ltd  
25 Ormside Way, Redhill,  
Surrey, RH1 2LW, UK



MedPath GmbH  
Mies-van-der-Rohe-Strasse 8  
80807 Munich, Germany



Offizielle Website-Adresse: [www.efoldi.com](http://www.efoldi.com)  
E-mail: [services@efoldi.com](mailto:services@efoldi.com)  
Facebook: [www.facebook.com/efoldi.co.uk](http://www.facebook.com/efoldi.co.uk)